



II Simposio de Licenciaturas em Ciências Exatas e Computação

Tecnologias Digitais e o Ensino de Ciências na Sociedade
Contemporânea

2018

07 e 08 de
maio

TITULO DO TRABALHO MAIÚSCULA, NEGRITO, CENTRALIZADO, ESPAÇO SIMPLES, Fonte: Arial 14

*TÍTULO EM INGLÊS
MAIÚSCULA, SEM NEGRITO, CENTRALIZADO, ESPAÇO SIMPLES, FONTE:
Arial 11*

Luciana P. Nedel¹, Rafael H. Bordini², Flávio Rech Wagner¹

¹Universidade Federal do Rio Grande do Sul (UFRGS)

² Universidade Regional de Blumenau (FURB)

{nedel,flavio}@inf.ufrgs.br, jomi@inf.furb.br

Grupo Temático: colocar o nome do grupo temático. *FONTE: Arial 11.*

Resumo

Formatação da página com margens superior e esquerda 3,0cm e direita e inferior 2,5cm. O resumo deve ser um único parágrafo, conter de 1.000 a 1.500 caracteres (aproximadamente 200 palavras ou 12 linhas), fonte Arial tamanho 11 - espaçamento simples, justificado. O texto do resumo deve representar o conteúdo de todo o trabalho, contemplando a proposta do trabalho, os objetivos, os procedimentos metodológicos, a fundamentação/discussão teórica e os principais resultados. O PAPER deverá conter: Resumo, Abstract, Introdução, Desenvolvimento, Conclusão e Recomendações Finais (ver orientações no tópico 4). Deverá conter entre 6 a 8 páginas (incluindo as referências bibliográficas). Os autores serão inseridos após a aprovação do Comitê Científico e serão colocados depois do título em Inglês após um "Enter", centralizado, Arial 10, de acordo com o modelo. O Grupo Temático após um "Enter", em Arial 11 e com alinhamento Justificado.

Palavras-chave: de três a cinco palavras-chave.

Abstract

The abstract (summary in English) must be consistent with the Portuguese version (Resumo). The text should be formatted with the same standards listed above.

Keywords: three to five words.



II Simpósio de Licenciaturas em Ciências Exatas e Computação

Tecnologias Digitais e o Ensino de Ciências na Sociedade
Contemporânea

2018

07 e 08 de
maio

1. Os títulos das seções devem ser em fonte Arial 14, justificado, negrito e somente a inicial da frase em maiúscula. Todos os títulos deverão ser numerados sequencialmente.

Todos os parágrafos do texto deverão seguir o seguinte padrão de formatação: fonte Arial 12, espaçamento simples entre linhas, justificado, com recuo na primeira linha de 1,5cm.

Antes de cada título de seção devem ter dois (2) “Enter” e após o título, deve ter um (1) “Enter”. Nos casos de subtítulos, apenas um (1) “Enter” deve ser inserido antes e outro depois do referido subtítulo. Entre os parágrafos não devem ter nenhum espaçamento (“Enter”). Em nenhuma parte do trabalho deve ser aplicado estilos automáticos dos editores de texto.

1.1. Os subtítulos devem ser justificados, em fonte Arial 12, negrito, itálico e somente inicial da frase em maiúscula.

Lembre-se que nesta versão do trabalho o autor não deve ser identificado, é necessário inserir apenas o grupo temático do qual faz parte. Consulte informações sobre inscrição no site do evento (<http://http://slec.ufpr.br>) ou tire suas dúvidas pelo e-mail (slec@ufpr.br).

Em relação às figuras, devem ter boa resolução, ser numeradas sequencialmente e precisam ter título como no exemplo abaixo (Figura 1). O Título das figuras deve ser representativo e formatado sem negrito, fonte Arial 11, como na Figura 1. Tanto o título quanto a imagem devem estar centralizados.



II Simpósio de Licenciaturas em Ciências Exatas e Computação

Tecnologias Digitais e o Ensino de Ciências na Sociedade
Contemporânea

2018

07 e 08 de
maio

Figura 1. A imagem e o título devem estar centralizados, sendo o título em FONTE: Arial 11.



Fonte: dever ser indicada a fonte da imagem, mesmo que seja **autoria própria**.
FONTE: Arial 11.

Antes da imagem deve ser dado um espaço (“Enter”) e dois espaços (“Enter”) após o título da figura. Tabelas e Quadros seguem a mesma orientação que as Figuras.

Tabela 1. O título de tabelas e quadros vem antes da sua inserção, sendo a tabela e seu título centralizados. FONTE: Arial 11.

A	B	C	D	E

Fonte: Autoria própria (ou indicar a fonte da tabela, em Arial 11, assim como as figuras).

1.2. Novos subtítulos devem ser justificados, em fonte Arial 12, negrito, itálico e somente inicial da frase em maiúscula.

As citações dos autores no corpo do texto e na lista de referências devem obedecer às normas da ABNT. A referida lista de referências utilizadas no trabalho deve vir ao final do trabalho e não em rodapé.

A não adequação dos trabalhos às orientações deste “modelo” é motivo de desclassificação. Pedimos que atentem para que os logotipos dos eventos estejam no cabeçalho do documento enviado para avaliação e da não indicação



II Simpósio de Licenciaturas em Ciências Exatas e Computação

Tecnologias Digitais e o Ensino de Ciências na Sociedade
Contemporânea

2018
07 e 08 de
maio

de informações sobre autores e instituição dos mesmos. Artigos fora do formato prejudicam a avaliação dos mesmos e podem não ser publicados nos anais do evento.

O número de autores em cada trabalho **não poderá ultrapassar cinco (05)**, sendo possível que o pesquisador seja coautor em mais de um trabalho. Todavia, cada autor só pode apresentar, no máximo, três trabalhos.

2. Síntese da formatação dos trabalhos para avaliação (pôster e comunicação)

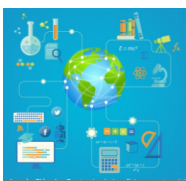
Os trabalhos aprovados serão indicados para apresentação em pôster ou comunicação oral. Tanto os trabalhos para apresentação em pôster quanto aqueles para apresentação em comunicação oral devem seguir o “modelo” para formatação do texto apresentado no site do evento (<http://http://slec.ufpr.br>). Todos os trabalhos serão conferidos pela organização do evento e, em caso de formatação inadequada, poderão não ser aceitos ou aceitos depois de corrigidos (quando for o caso). Assim, pede-se atenção também a essas questões técnicas.

Se necessário, peça esclarecimentos sobre pontos mais específicos da formatação. Estamos à disposição pelo e-mail: slec@ufpr.br

3. DICAS IMPORTANTES PARA O PAPER

A **introdução** corresponde, fundamentalmente, à definição do problema, ou da questão básica investigada. Nesta parte, fala-se do assunto escolhido, de sua relevância, dos antecedentes e controvérsias, se for o caso, dos objetivos, das questões específicas a serem pesquisadas, dos limites do estudo, das hipóteses, se for o caso; definem-se termos, se necessário. A síntese da metodologia se refere a como foi feita a investigação, à sequência de passos seguida para ir da pergunta-chave da pesquisa às respostas encontradas. e, ao final, dá-se uma ideia dos capítulos seguintes (como o artigo está organizado). Mas o mais importante é explicitar claramente o que foi pesquisado e a relevância prática ou teórica da pesquisa (MOREIRA, 2016, p.56).

O **desenvolvimento** (70 a 80 por cento do total de páginas) corresponde à: revisão de literatura, discussão e análise das informações obtidas e avaliação dos resultados, confrontando se os dados obtidos na pesquisa e o conteúdo



II Simpósio de Licenciaturas em Ciências Exatas e Computação

Tecnologias Digitais e o Ensino de Ciências na Sociedade
Contemporânea

2018

07 e 08 de
maio

abordado nos referenciais teóricos e tem por objetivos identificar o que já foi publicado sobre o assunto, o que já foi feito, por quem, quando e como. Em outras palavras, mapear o que já foi pesquisado na área. Poderão ser colocados vários tópicos.

As **conclusões e recomendações finais** são as principais considerações sobre a pesquisa. Indica para o leitor o que falta ou precisa ser pesquisado.

Neste tópico, pode-se até chegar a uma conclusão propriamente dita, porém, mais comumente, faz-se uma síntese da pesquisa, dá-se uma visão integradora de toda a tese ou dissertação. "As recomendações são sugestões práticas para a implementação dos resultados ou para pesquisas adicionais (ibid.). A conclusão é, também, o local apropriado para as asserções de valor em relação ao conhecimento produzido, i.e., para argumentar sobre o valor deste conhecimento" (MOREIRA, 2016, p.56).

AGRADECIMENTOS

Espaço para agradecer a colaboração de pessoas, instituições ou patrocinadores que colaboraram ou colaboram com a pesquisa. Seja sucinto.

REFERÊNCIAS

Sem parágrafos em ordem alfabética, fonte Arial 12, alinhamento justificado e com recuo de 0,5 cm a partir da segunda linha. Seguir as normas da ABNT.

MOREIRA, Marco Antônio. **Subsídios Metodológicos para o professor pesquisador em Ensino de Ciências. Pesquisa em Ensino: aspectos Metodológicos**. 2ª Edição. Porto Alegre. Brasil. 2016.

SENACRS. **Manual para elaboração de relatório técnico/científico**: conforme a NBR10719:2011. Porto Alegre, SENAC, 2012.